

## 会社概要

社名	株式会社 NIPPO
英文社名	NIPPO CORPORATION
設立	昭和9年(1934年)2月
本社所在地	〒103-0028 東京都中央区八重洲1-2-16
代表者	岩田 裕美
資本金	15,324百万円
事業内容	建設事業、アスファルト合材等の製造・販売事業、開発事業およびその他の事業
従業員数	1,648名(男性 1,563名、女性 85名)

## ホームページのご案内

皆様に当社を深くご理解いただけるよう、IR情報だけでなく様々なコンテンツを掲載しております。是非、ご活用ください。



URL <http://www.nippo-c.co.jp/>

## 取締役 (平成28年6月24日現在)

代表取締役会長	水島 和紀
代表取締役社長	岩田 裕美
代表取締役	高橋 章次
代表取締役	吉川 芳和
取締役	馬場 義雄
取締役	宮崎 匡弘
取締役	橋本 祐司
取締役	木村 康
取締役	木村 孟

(注) 木村孟氏は、法令に定める社外取締役です。

## 監査役 (平成28年6月24日現在)

常勤監査役	傍田 明夫
常勤監査役	吉田 泰磨
常勤監査役	吉村 泰次郎
監査役	石田 祐幸

(注) 吉田泰磨氏および石田祐幸氏は、法令に定める社外監査役です。

## 執行役員 (平成28年6月24日現在)

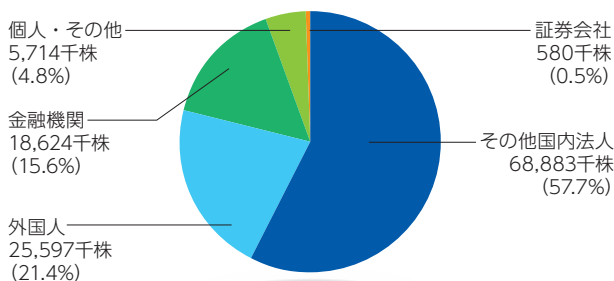
執行役員社長*	岩田 裕美	執行役員	廣本 哲也
執行役員副社長*	高橋 章次	執行役員	佐藤 浩孝
常務執行役員*	吉川 芳和	執行役員	藤井 進
常務執行役員*	馬場 義雄	執行役員	矢吹 直人
常務執行役員*	宮崎 匡弘	執行役員	井 誠輔
常務執行役員*	橋本 祐司	執行役員	松澤 洋
常務執行役員	小迫 一博	執行役員	吉塚 龍吉
常務執行役員	赤池 利孝	執行役員	福島 憲二
常務執行役員	荒井 明夫	執行役員	石川 栄男
		執行役員	沼尻 理

(注) \*印は取締役との兼務を示します。

## 株式の状況

発行可能株式総数	240,000,000株
発行済株式の総数	119,401,836株
株主数	4,440名

## 所有者別株式分布



## 大株主

株主名	持株数 (千株)	持株比率 (%)
JX ホールディングス株式会社	67,890	57.00
日本トラスティ・サービス信託銀行株式会社 (信託口)	7,362	6.18
日本マスタートラスト信託銀行株式会社 (信託口)	2,942	2.47
NORTHERN TRUST CO. (AVFC) RE SILCHESTER INTERNATIONAL INVESTORS INTERNATIONAL VALUE EQUITY TRUST	2,745	2.30
ノーザン トラスト カンパニー エイブイエフシー リ ユーエス タックス エグゼンプテド ペンション ファンズ	1,625	1.36
日本トラスティ・サービス信託銀行株式会社 (信託口9)	1,589	1.33
ステート ストリート バンク アンド トラスト カンパニー 505001	1,435	1.20
資産管理サービス信託銀行株式会社 (証券投資信託口)	982	0.82
ノーザン トラスト カンパニー (エイブイエフシー) アカウント ノン トリーティー	966	0.81
CBNY-GOVERNMENT OF NORWAY	961	0.80

(注) 持株比率は自己株式 (300,202株) を控除して計算しています。

## 株主メモ

事業年度 定時株主総会 配当金受領 株主確定日	毎年4月1日から翌年3月31日まで 毎年6月開催 毎年3月31日
株主名簿管理人	東京都千代田区丸の内一丁目4番1号 三井住友信託銀行株式会社

郵便物送付先  
【お問い合わせ先】  
〒168-0063 東京都杉並区和泉二丁目8番4号  
三井住友信託銀行株式会社 証券代行部  
電話 フリーダイヤル 0120-782-031

単元株式数  
公告方法  
1,000株  
電子公告により当社ホームページに掲載 <http://www.nippo-c.co.jp/>  
ただし、やむを得ない事由によって電子公告による公告をすることができない場合は、  
日本経済新聞に掲載

## 配当金計算書について

配当金お支払いの際にご送付しております「配当金計算書」は、租税特別措置法の規定に基づく「支払通知書」を兼ねております。確定申告の際は、その添付資料としてご使用いただくことができます。  
ただし、株式数比例配分方式をご選択いただいている株主様につきましては、源泉徴収税額の計算は証券会社等にて行われます。確定申告の際の添付資料につきましては、お取引の証券会社等にご確認をお願い申し上げます。  
なお、配当金領収証にて配当金をお受取りの株主様につきましても、配当金のお支払いの都度「配当金計算書」を同封させていただきます。確定申告をなされる株主様は大切に保管ください。

## 株式に関するお問い合わせ

- ・届出住所等のご変更
- ・配当金の受領方法・振込先のご変更
- ・単元未満株式の買取・買増請求

口座を開設されている証券会社へ  
お問い合わせください。

- ・特別口座に関するご照会
- ・郵送物の発送と返戻に関するご照会
- ・支払期間経過後の配当金に関するご照会
- ・その他株式事務に関する一般的なご照会

三井住友信託銀行株式会社  
証券代行部

までお問い合わせください。

☎ 0120-782-031  
(平日午前9時～午後5時)



NIPPO  
マスコットキャラクター  
ミッチーくん

# 地震によるアスファルト舗装の崩壊防止や亀裂・段差の抑制に 人命救助や消防活動の迅速な初動を NIPPOの「舗装技術」が支える



東日本大震災や熊本地震では、各所でアスファルト舗装に亀裂や段差が発生しました。そのため、救急車や消防車等の緊急車両が通行できなくなり、急務な初動が必要な人命救助や消防活動、物資輸送が迅速に行えなくなりました。

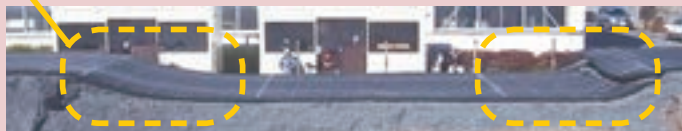
当社では、平成23年1月、東日本大震災の発生前に、**地震対策型段差抑制工法「HRB工法」**を産学連携共同研究により開発しました。地震によって地盤が沈下しても、舗装下部にある碎石の層にサンドイッチ状に敷いた特殊シート「ジオグリッド」と、それを締め付ける



東日本大震災時、舗装に段差が生じ自動車の通行が不能に

## 実物大での実験結果

強制的に50cm程度を沈下させ、舗装表面の変化を実験しました。



HRB工法  
アスファルト舗装が滑らかに変形



一般工法  
亀裂や段差が発生し、車両通行不可

「拘束部材」による効果で、舗装表面が滑らかに変形した状態にとどまる他、亀裂や段差の発生を抑制するため、地震直後でも緊急車両等の通行を可能にします。

東日本大震災による被害から復旧した常磐道相馬IC～南相馬IC間を皮切りに、巨大地震の発生に備えて、全国各地で採用が増加しています。

## ■ HRB工法の構造

